

תקציב החינוך העירוני

נוגה דגן בוזגלו

ההוצאה הלאומית לחינוך בישראל

מערכת החינוך ממומנת על ידי מספר מקורות:

- תקציב משרד החינוך;
- תקציבי הרשויות המקומיות;
- משקי הבית, המוציאים כספים על "תשלומי הורים", על רכישת ציוד לימודי וכיו"ב;
- המגזר השלישי (קרנות ומוסדות אזרחיים הפועלים שלא למטרת רווח), המממן גם הוא פעולות שונות כדוגמת העשרה;
- המגזר העסקי, המממן תכניות העשרה, רכישת ציוד וכיו"ב.

חיבור כל המקורות הוא ההוצאה הלאומית לחינוך

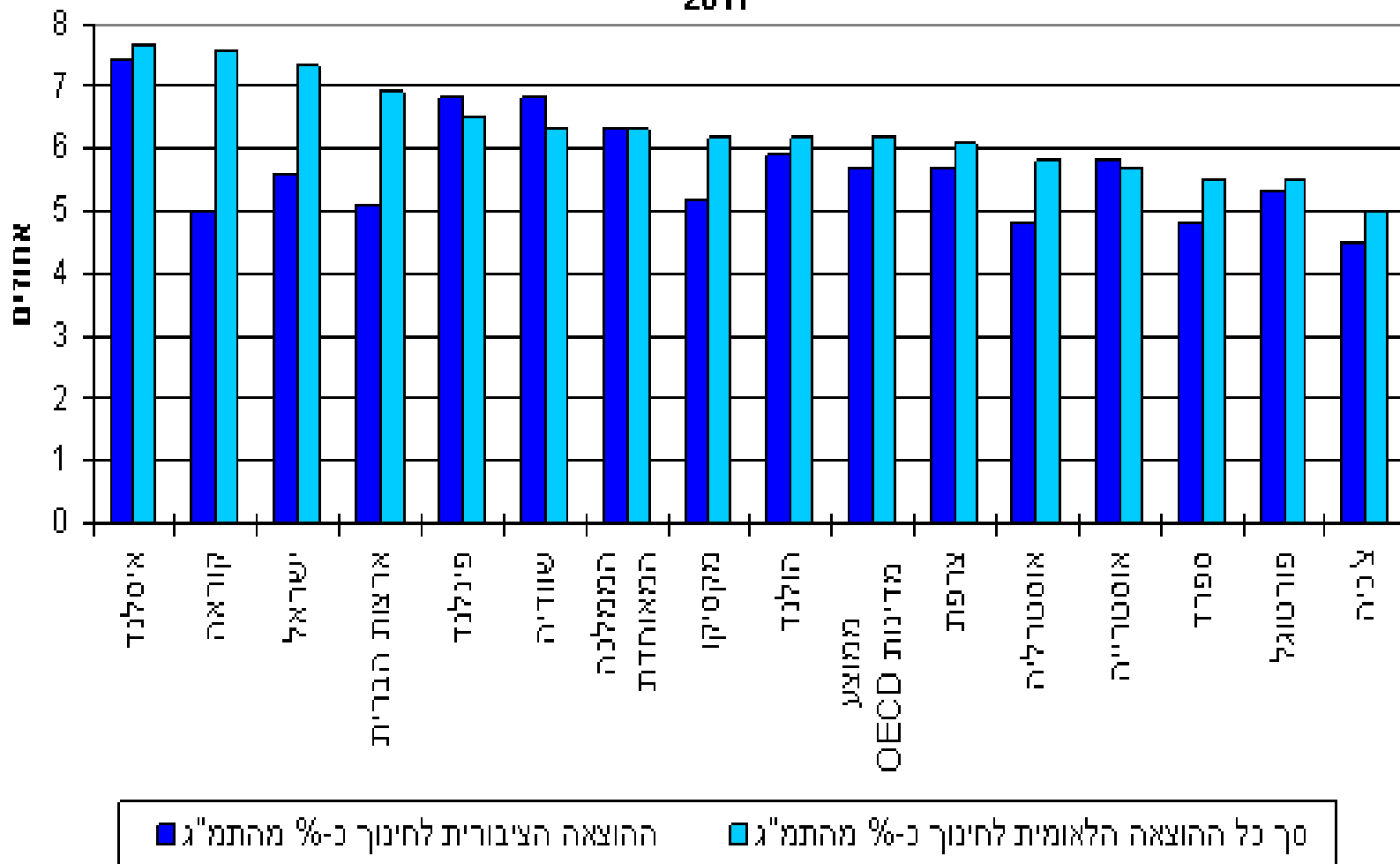
ההוצאה הלאומית לחינוך 2013

- בישראל, ההוצאה הלאומית לחינוך במוסדות חינוך הייתה 83.4 מיליארד ₪ שהם 7.9% מהתמ"ג, לעומת 6.4% במדינות ה-OECD.
- ההוצאה לחינוך לתלמיד, בכל דרגי החינוך, נמוכה בהשוואה למדינות OECD.
- משקי הבית מימנו כ-24% מההוצאה הלאומית לחינוך. (21% בקדם-יסודי, 3% ביסודי ו-32% בעל יסודי).

(למ"ס, אוגוסט 2014)

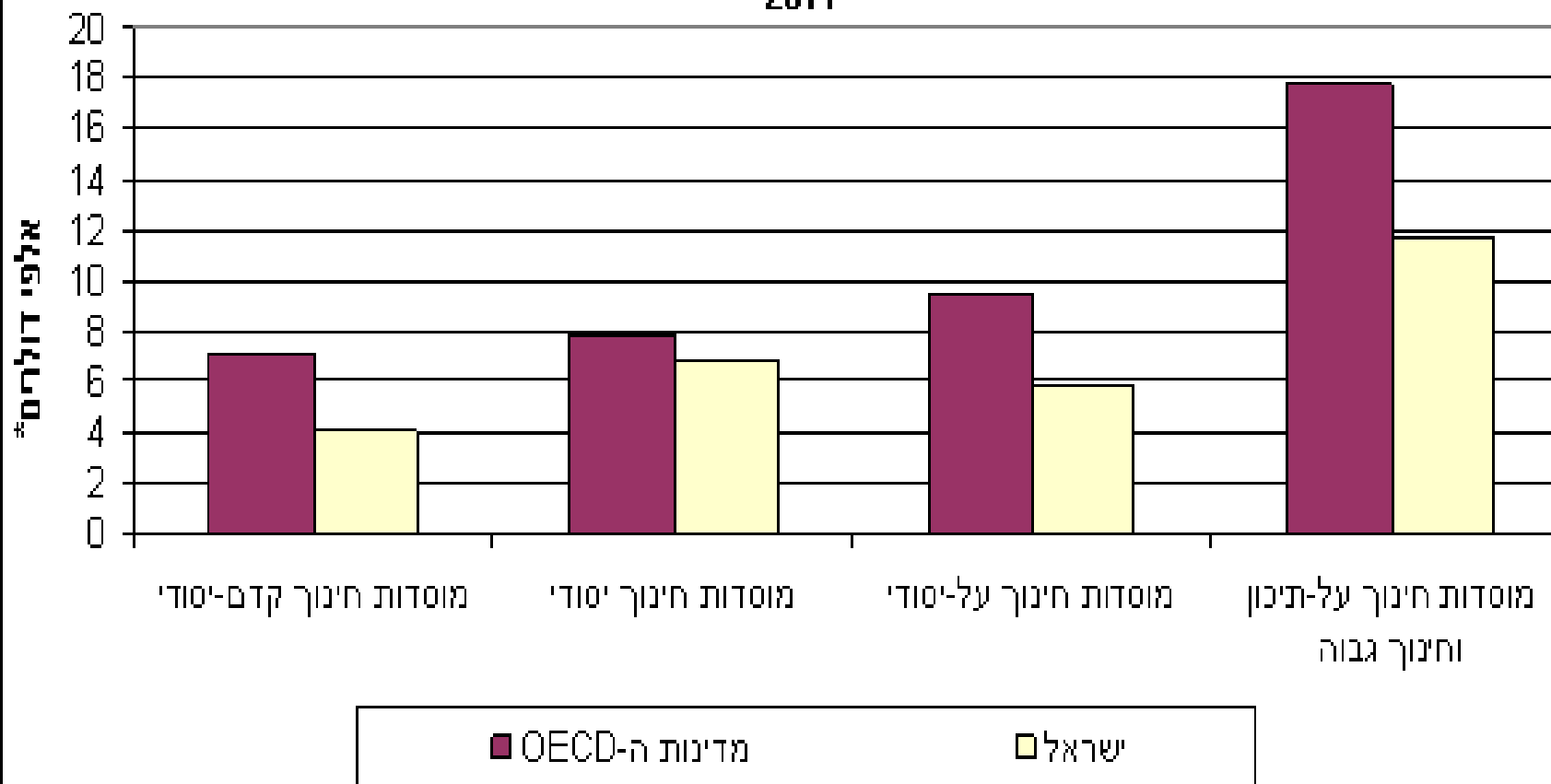
5. הוצאה לאומית והציבורית במוסדות חינוך, כאחוז מהתמ"ג

2011



8. הוצאה לחינוך לתלמיד במוסדות ציבוריים ופרטיים, לפי דרג חינוך

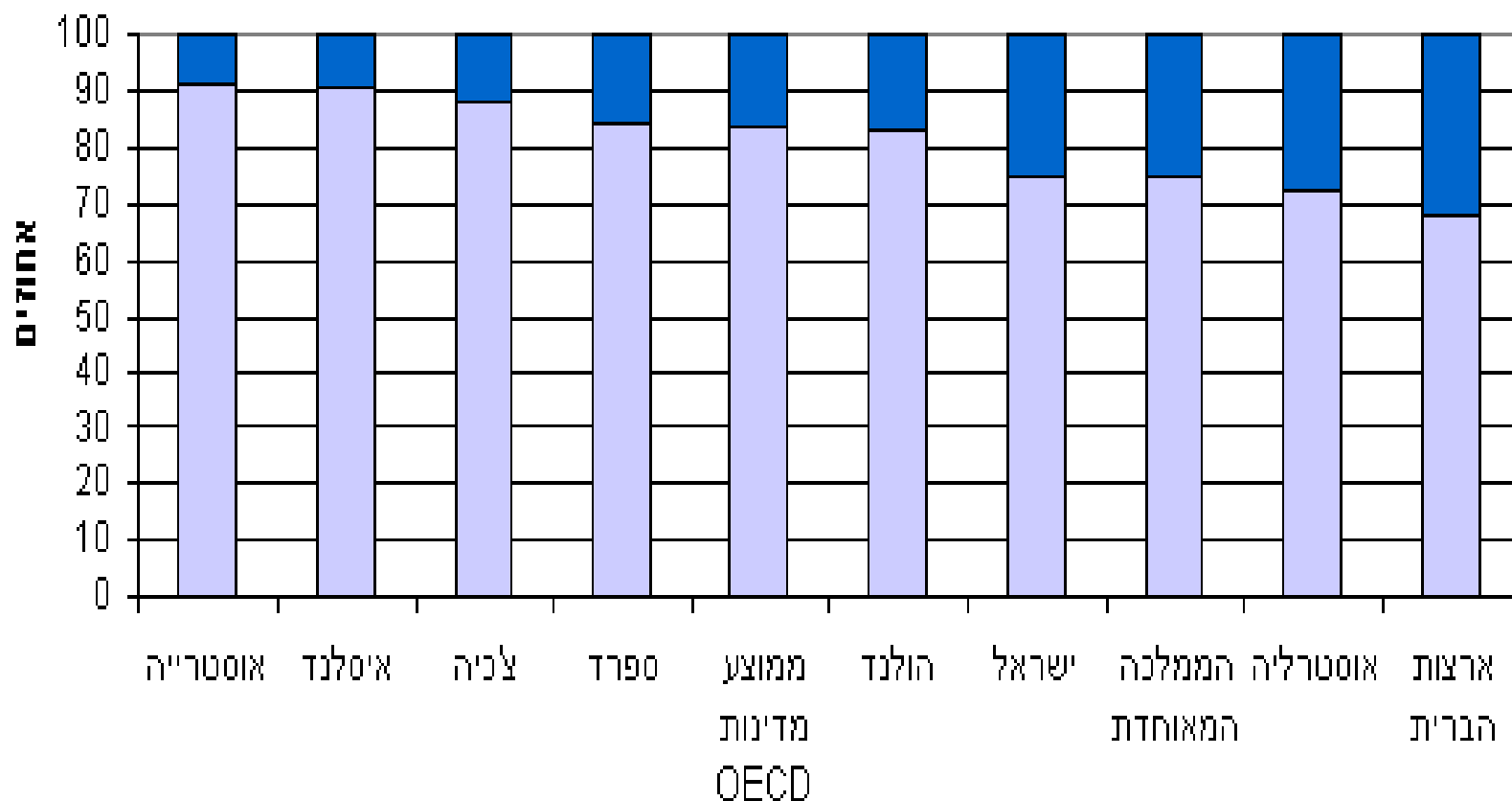
2011



* על בסיס שווי כוח הקניה - PPP.

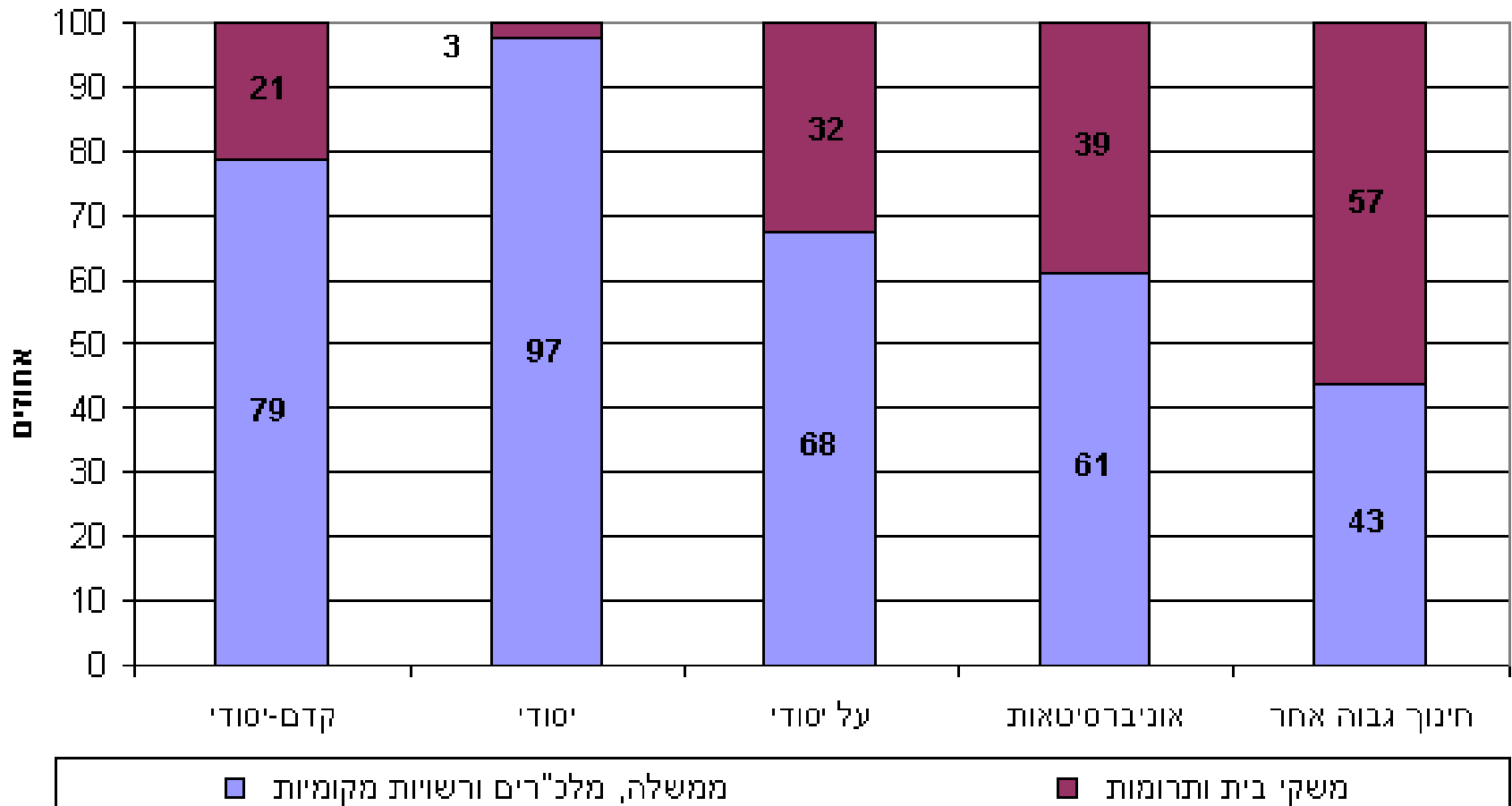
6. שיעור יחסי של הוצאה ציבורית ופרטית במוסדות חינוך, לכל דרגי החינוך

2011



3. מימון ההוצאה השוטפת לחינוך, לפי דרג חינוך

2011



הוצאה ציבורית ופרטית לחינוך כאחוז מההוצאה הלאומית, מדינות נבחרות, 2007
(למ"ס, ספטמבר 2010)

הוצאות משקי בית	מקורות פרטיים	מקורות ציבוריים	
16.8	23.3	76.7	ישראל
-	17.4	82.6	ממוצע OECD
19.9	33.9	66.1	ארצות הברית
-	2.6	97.4	שבדיה
7.3	16.2	83.8	הולנד
7.1	9.0	91.0	צרפת

שכר מורים, שעות לימוד ומס' תלמידים בכיתה,

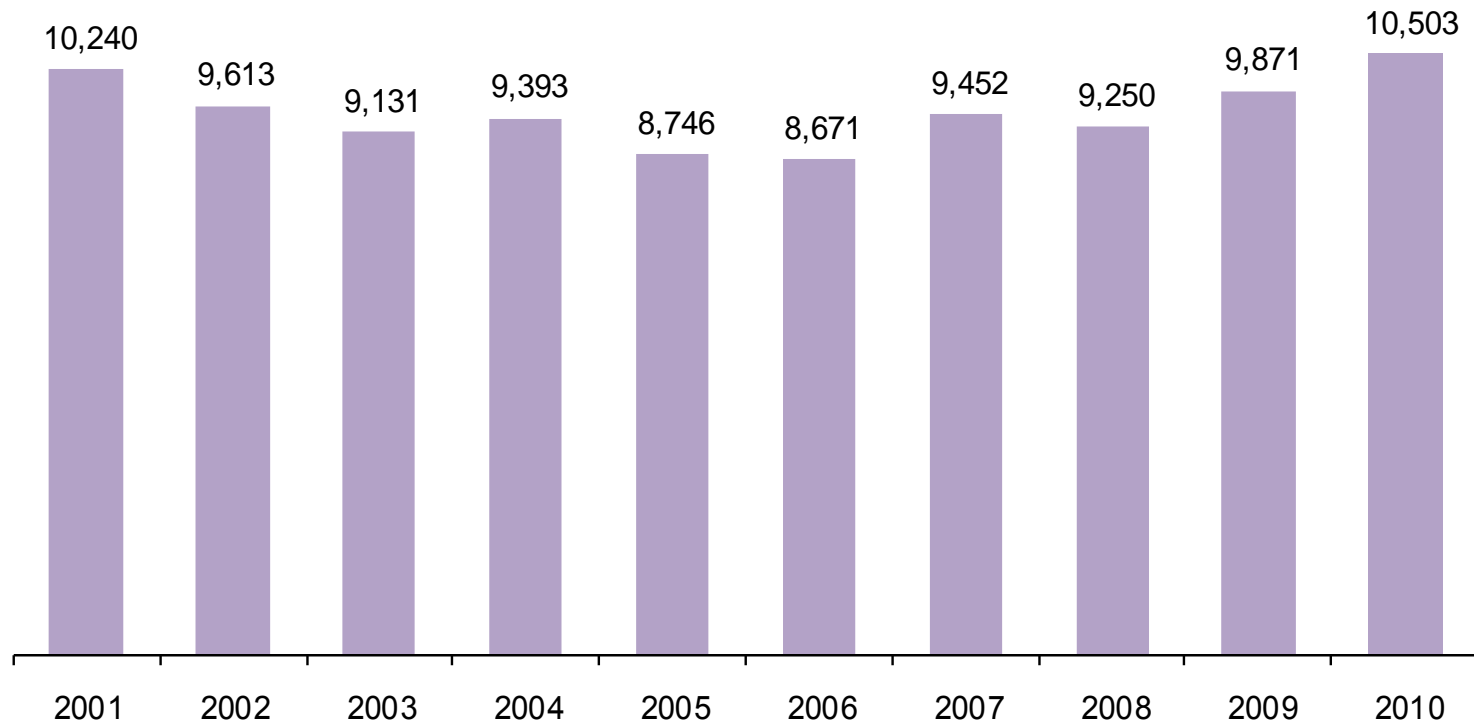
2011

תלמידים בכיתה		שעות הוראה (שנתי)		שכר מורים (בתי"ס ציבוריים, משרה מלאה, ותק (PPP, 15		דרג חינוך
OECD	ישראל	OECD	ישראל	OECD	ישראל	
21.2	27.3	802	956	38,136	27,174	יסודי
23.3	28.7	924	981	39,934	24,997	חט"ב

השקעות בחינוך

תקציב שעות התקן לתלמיד, 2001-2010

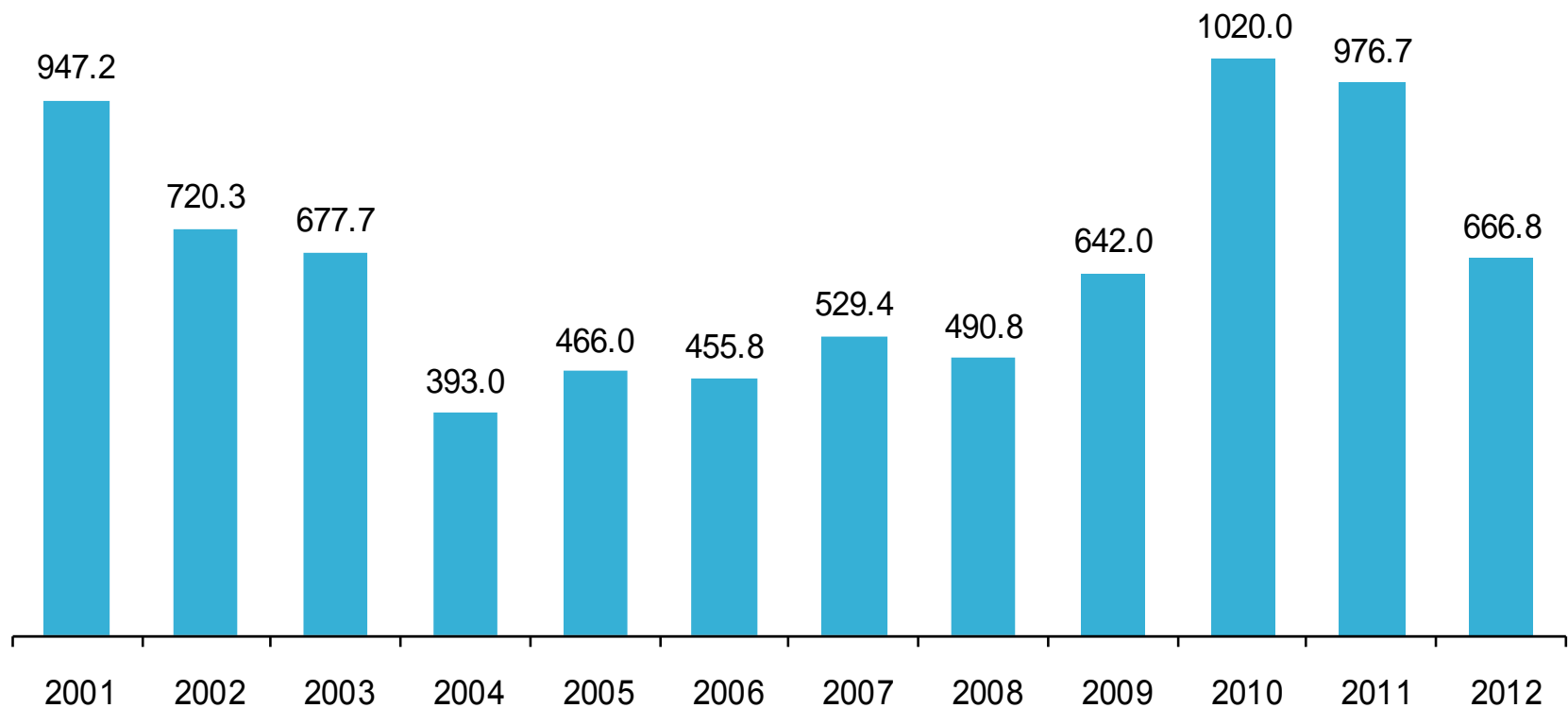
בש"ח, נתוני ביצוע של החשב הכללי, במחירי 2011



תקציב הפיתוח בחינוך 2001 - 2012

במיליוני ₪, נתוני ביצוע עד שנת 2011, במחירי 2011

מקורות: עיבוד של מרכז אדוה מתוך משרד האוצר-החשב הכללי, דין וחשבון שנתי, שנים שונות; משרד האוצר, הוראות התקציב לשנת הכספים 2012, משרד החינוך.



הצעת תקציב

חלוקת העבודה בין משרד החינוך והרשויות המקומיות

המצב המשפטי

חוק לימוד חובה התש"ט (1949): מטיל על המדינה את האחריות למתן חינוך חובה, מטיל על המדינה והרשויות במשותף את האחריות לקיומם של מוסדות החינוך הרשמי.

מוסד חינוך רשמי - מוסד המוחזק על ידי המדינה/רשות מקומית/מספר רשויות או במשותף. מימון מלא.

מוסד חינוך מוכר שאינו רשמי - מוסד שאינו בבעלות המדינה, אבל זכה להכרת משרד החינוך ונתון לפיקוחו. הבעלות מאורגנת לרוב כעמותה, לפעמים כחברה בע"מ (כדוגמת הריאלי), וברובם המוחלט של המקרים כמלכ"ר. המורים הם עובדי העמותה או החברה. (חוק נהרי 2007 - הרשויות מממנות בשיעור 75%, יכולות לממן עד 100%, תקציב 2013 ביטול החוק).

מוסדות פטור - מוסדות שאינם נמצאים תחת פיקוח של משרד החינוך, אבל נחשבים כמי שעומדים בקביעות חוק חינוך חובה. רוב המוסדות הללו הם במגזר החרדי, תלמודי תורה, למשל. (מימון אחת מבני חינוך דרך תקציב תמיכות שמאשרת המועצה)

המצב המשפטי

- פקודת החינוך (1978) - מגדירה את ראש הרשות המקומית כראש הרשות החינוכית המקומית.
- חוק הרשויות המקומיות (ייעוד כספי הקצבות למטרות חינוך) (2000) - מטיל אחריות אישית לביצועו על ראש הרשות המקומית והגזבר.
- חוק הרשויות המקומיות (מנהל מחלקת חינוך) (2001) - תפקיד סטאטוטורי, דרך המינוי, הכישורים הדרושים. מיסוד ופרופסיונליזציה של התפקיד.

חלוקת העבודה בפועל:

משרד החינוך

משרד החינוך ממונה על תכן הלימוד,
בחינות וציונים, נהלים פדגוגיים
ומשמעתיים בבתי ספר, פיקוח על בתי
הספר, הכשרת מורים, העסקת המורים
ביסודי.

כרסום זוחל בתפקידי מ' החינוך עקב "מיקור
חוץ" של סמכויותיו: רמא"ה, העסקת מורים
בתכניות חיצוניות, הכשרת מנהלים.

חלוקת העבודה בפועל:

הרשות המקומית

- הרשויות המקומיות שותפות למשרד החינוך בהפעלה ובמימון של מערכת החינוך.
- באשר להפעלה, הרשויות המקומיות אחראיות על הבינוי של הגנים ושל בתי הספר כמו גם על אספקת שירותים נלווים כדוגמת רישום תלמידים, הסעות, שרתים, קציני ביטחון, סייעות לגננות, קציני ביקור סדיר וכיו"ב.
- הרשויות המקומיות נושאות באחריות ישירה להפעלת החינוך התיכון, מורשת מן התקופה שקדמה להקמת המדינה.
- בעלויות + מיקור חוץ לקבלני משנה: שמירה, ניקיון, מחשוב, פרויקטים וכד'

מימון

המימון של כל אלה נעשה גם הוא במשותף,
בצורה של מימון תואם (matching):

משרד החינוך מממן בממוצע כ-75% מן
העלות והרשויות המקומיות – את ה-25%
הנותרים. הצעת התקציב 2013 מימון
דיפרנציאלי.

חלוקת העבודה בפועל: מימון

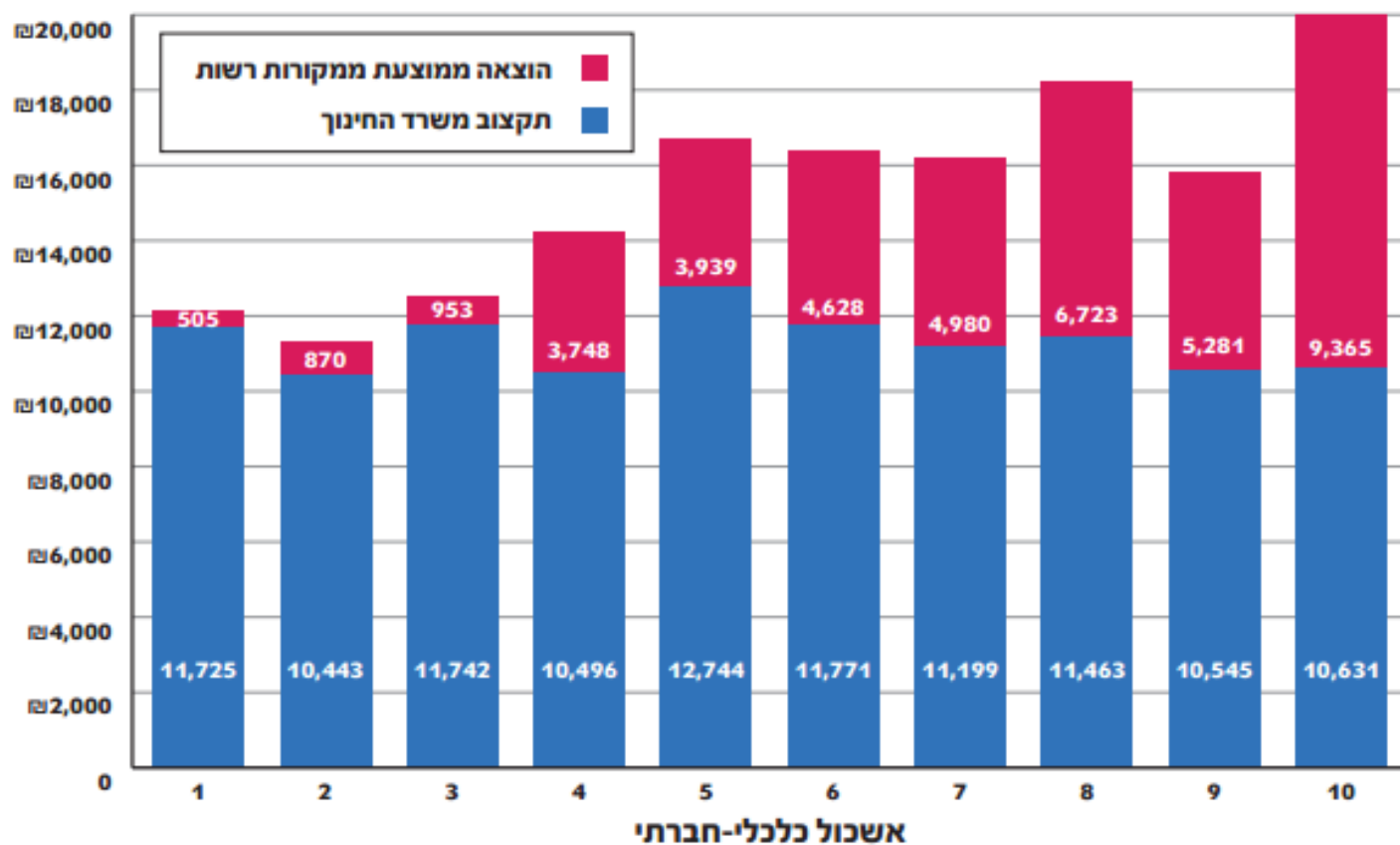
- בפועל, החלוקה משתנה מיישוב ליישוב, בין השאר בהתאם ליכולותיה של הרשות המקומית.
- למשל: הערים בפורום ה-15 מוסיפות לתקציב החינוך, ומממנות שעות לימוד נוספות, העשרה, מורים לפיצול כיתות, יותר שעות שמירה וכד'.

חלוקת העבודה בפועל: מימון

- רשויות אחרות- בעלות הכנסות עצמיות נמוכות, זקוקות למענקי איזון ולעיתים קרובות אינן עומדות בחלקן בבינוי ואחזקת מוסדות. בודאי שאינן יכולות להוסיף.

- ממה נובעות הכנסות עצמיות נמוכות?
- הכנסות מעסקים (ארנונה, דמי שירות, היטלי פיתוח)- תלויות בשיוך אזורי תעשייה ומסחר מפעלים בבעלות רשות
- תושבים פחות מבוססים + דירות קטנות + קרקע זולה = פחות מיסים, יותר הוצאות רווחה וסבסוד שירותים כמו צהרונים.

תרשים 5.3: ממוצע משוקלל של הוצאה לתלמיד לפי אשכול כלכלי-חברתי



מקור: מכון מילקן, 2012.
נתונים: למ"ס, 2012; משרד החינוך תשע"א.

הוצאה לחינוך של רשויות מקומיות בישראל, בחישוב לתלמיד

לפי אשכול חברתי-כלכלי, 2006

(מקור בן-בסט ודהן 2009, הכלכלה הפוליטית של הרשויות המקומיות.
*הוצאה כוללת- עצמית + השתתפות מ' החינוך)

הוצאה לחינוך בש"ח	אשכול
150	1
629	3
2,065	5
2,530	7
4,180	8
2,371	10

מי יודע מהו תקציב בית הספר?

- אין מאגר מידע מסודר לגבי תקציבי בתי ספר. יש רק מאגר של העברות משרד החינוך.
- התקציב העיקרי- שעות התקן - תלוי בפרופיל של המורים ומשתנה מבי"ס אחד למשנהו.
- תקציבים נוספים של משרד החינוך (טיפוח, עדיפות לאומית, פרויקטים, סל מחוז)
- תקציבים נוספים של הרשות המקומית
- תשלומי הורים עבור תל"ן, מגמות וכיתות ייחודיות
- הכנסות בתי ספר משימוש עסקי ותרומות

פערים בתקציב בתי הספר:
 הכנסות בתי ספר מהשכרת מבנים בשנתה"ל תשס"ט

שם בית הספר	הכנסות כוללות בש"ח	מס' תלמידים	הכנסה שנתית לתלמיד
גימנסיה הרצליה, צפון ת"א	2,033,000	1142	1780.2
יגאל אלון, גבעתיים	555,467	804	690.8
מקיף רבין, ב"ש	163,290	1257	129.9
מקיף א', ב"ש	8,000	1427	5.6
ביאליק רוגוזין, דרום ת"א	1,545	696	2.2

תקציב החינוך – כרמיאל

נתונים: תלמידים ובתי ספר, 2014

על פי דוח העירייה לתושב

75 כיתות גן , 1920 ילדים

10 בתי"ס יסודיים (4 ייחודיים)

7 בתי"ס על יסודיים (3 חט"ב, 4 תיכון)

33 כיתות ח"מ

סה"כ עובדי מינהל החינוך- 485

פרויקטים ותכניות בתחום החינוך

- כיתות אסכולה ופסגות- לתלמידים על סף נשירה (אגף שח"ר, ועמותת יכולות של קרן רש"י).
- כיתת מחוננים מחוזית
- תכנית "פסיכולוגיה חיובית" לצוותי חינוך לשיפור אקלים בית ספרי
- גן דיאלוגי- עמותת דרור בתי חינוך
- מערכי שיעור יובל לכרמיאל
- 2 "בתי ספר מחוללי שינוי"- אורט כרמים ופסגות בעלות של 2 מיליון ₪ ל-3 שנים

פרויקטים ותכניות בתחום החינוך

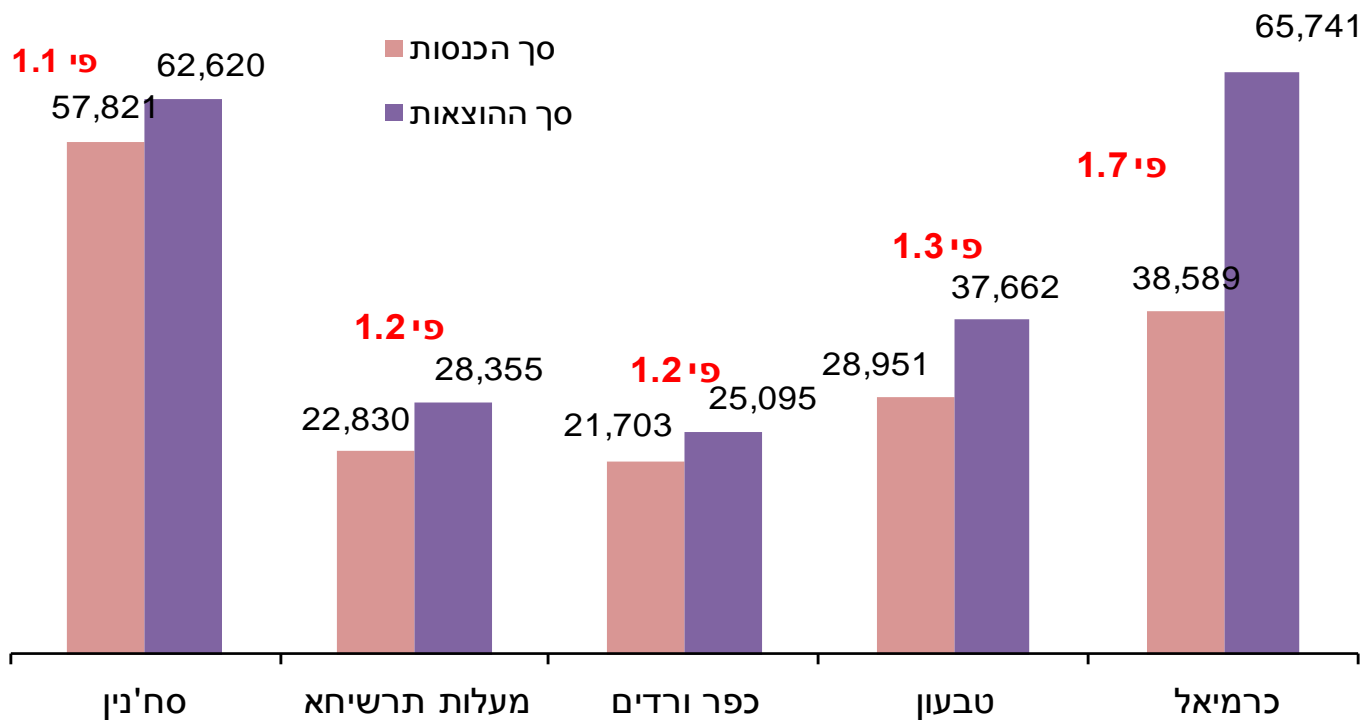
- תכנית עזריאלי- תמיכה לתלמידים על סף נשירה בחט"ב
- חינוך לפסגות- העשרה לתלמידים מצטיינים
- "קדם עתידים"- מצויינות במדעים
- תכניות מתגברים וליב"ם לשיפור זכאות לבגרות
- נט"ע- אוריינות מחשבים
- תקשוב בבתי הספר
- פר"ח
- מחשב לכל ילד
- עיר ללא אלימות (סיירת הורים)

הכנסות מוניציפאליות לחינוך 2014, 2015

2015	2014	
31,244,000	30,961,000	מ' החינוך
4,746	4,604,000	תשלומי הורים
?	?	השקעה עירונית

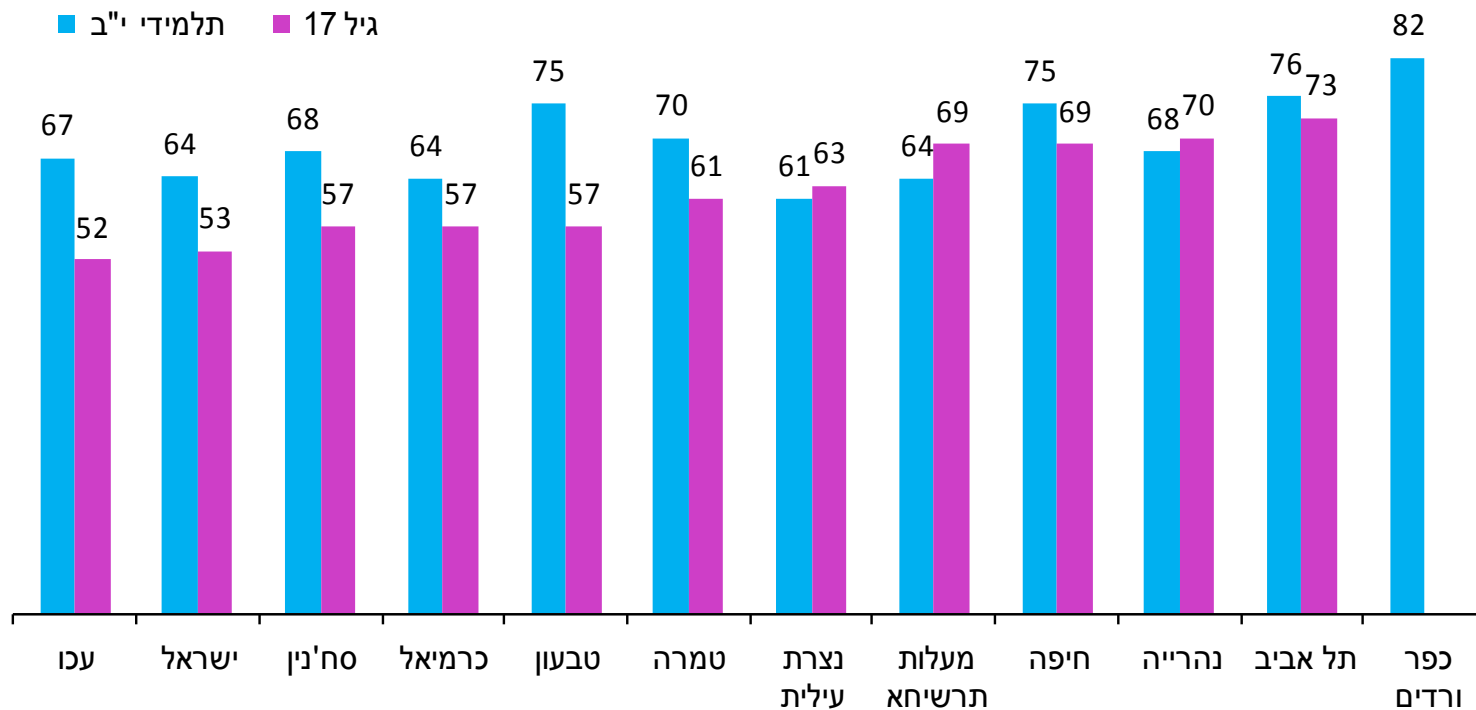
תקציב רגיל: ההכנסה וההוצאה בתקציב החינוך, 2013

יישובים נבחרים, באלפי ש"ח, במחירים שוטפים



זכאות לבגרות לפי יישובים נבחרים, בקרבת תלמידי י"ב וקבוצת גיל 17, 2013

באחוזים, לפי סדר יורד של תלמידי י"ב



תעודות בגרות שעמדו בדרישות הסף של האוניברסיטאות, יישובים נבחרים, 2013

באחוזים מבין הזכאים לבגרות מתוך תלמידי י"ב

